

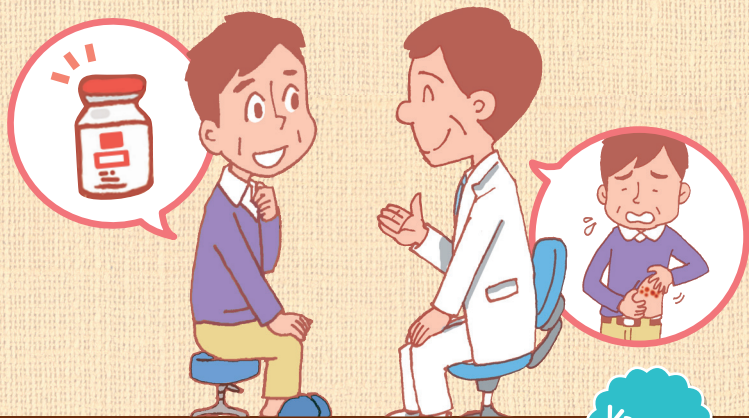
びょうきとワクチンシリーズ

たい じょう ほう しん

带状疱疹

びょうきとワクチン

監修／浅田秀夫 先生(奈良県立医科大学皮膚科教授)



Vaccine

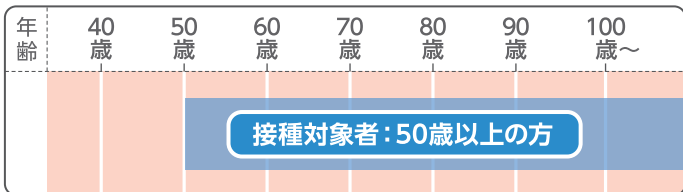
医療機関名

带状疱疹ってどんな病気？

- すいとう水痘带状疱疹ウイルスは、水痘が治ったあとも感覚神経に潜んでいます。加齢や過労などで免疫力が低下すると増殖を開始し、感覚神経に沿って皮膚に带状疱疹を発症することがあります。
- 带状疱疹を発症すると、体の左右どちらか一方に水疱と紅斑が帯状に広がります。強い痛みを伴うことが多く、3～4週間ほど続きます。
- 皮膚症状が治った後も数ヶ月から数年にわたって痛みが続くことがあります（带状疱疹後神経痛）。
- 2016年3月から、幼児の定期接種に使われている水痘ワクチンが、50歳以上を対象に带状疱疹予防にも使用できるようになりました。



带状疱疹ワクチンを 接種する年齢は？



接種を受けることができない人



【接種NG】

- 明らかに免疫機能に異常のある疾患を有する方
- 免疫抑制をきたす治療を受けている方
- 副腎皮質ステロイド剤及び免疫抑制剤などの治療を受けている方
- 妊娠していることが明らかな方

他のワクチン製剤との接種間隔



【接種注意】

- 他の生ワクチンの接種を受けた方は、通常、27日以上間隔を置いて本剤を接種します。
- 不活化ワクチンの接種を受けた方は、決まった接種間隔はありません。

！ ワクチンを接種する前の注意点

予防接種は、体調の良い日に行うことが原則です。健康状態が良好でない場合には、かかりつけ医などにご相談ください。また、事前に予診票をよく読んでから受けるようにしましょう。

ワクチンを 接種した後は？(副反応)

- ✓ 予防接種を受けた後30分以内に、まれに急な副反応が起こる場合があります。接種後30分程度は医療機関の近くにいるか、医師とすぐに連絡をとれるようにしておきましょう。



- ✓ 接種後4週間は副反応の出現に注意しましょう。
- ✓ 接種部位は清潔に保ちましょう。接種当日の入浴は可能ですが、接種部位をこすことはやめましょう。
- ✓ 接種後は普段どおりに生活ができますが、激しい運動は避けてください。
- ✓ 接種後、接種部位の異常な反応や体調の変化があった場合は、速やかに医師の診察を受けてください。
- ✓ **带状疱疹ワクチンの副反応**
副反応として接種後に発熱、発疹や局所の発赤、腫脹(はれ)、しこりが見られることがあります。また、まれにアナフィラキシー、けっしょうばんげんしょうせい しほんびょう血小板減少性紫斑病、無菌性髄膜炎がおきることがあります。



武田薬品工業株式会社